

Afdrukken van documenten naar PDF

Inhoudsopgave:

<u>1</u>	<u>WAT ZIJN PDF-BESTANDEN?</u>	2
<u>2</u>	<u>HOE MAAK JE PDF-BESTANDEN?</u>	2
<u>3</u>	<u>GRATIS PROGRAMMA PDFCREATOR</u>	2
<u>3.1</u>	<u>Inleiding</u>	2
<u>3.2</u>	<u>Installeren van het programma</u>	3
<u>3.3</u>	<u>Gebruik van het programma</u>	8
<u>3.3.1</u>	<u>In Autocad 2005/2006:</u>	8
<u>3.3.2</u>	<u>In Autocad 2000 tot 2004:</u>	15
<u>3.3.3</u>	<u>In Word of gelijkaardige programma's:</u>	17

Klavertje Vier
Koning Albertstraat 108
3290 Diest

T 013 31 46 59
F 013 32 75 02
<mailto:klavertje-vier@cypers-printing.be>



Cypers Printing
Diesterstraat 108
3980 Tessenderlo

T 013 67 15 61
F 013 67 17 47
drukkerij@cypers-printing.be



www.cypers-printing.be

1 Wat zijn PDF-bestanden?

Portable Document Format (PDF) is al tien jaar lang de standaard voor veilige en betrouwbare distributie en uitwisseling van elektronische documenten en formulieren wereldwijd. PDF is een universele bestandsindeling waarmee lettertypen, afbeeldingen, graphics en lay-out van elk willekeurig brondocument behouden blijven, ongeacht het programma of het platform waarmee het document werd gemaakt. PDF-bestanden zijn compact en compleet en kunnen door iedereen worden gedeeld, weergegeven en afgedrukt met het gratis programma Adobe Reader®, te downloaden op de website: www.adobe.be

Als je bijvoorbeeld een tekening gemaakt hebt in Autocad en je drukt deze tekening af naar PDF, kan iedereen die de gratis acrobat reader heeft je tekening lezen. Hij kan ze lezen zonder dat hij het programma autocad heeft en met een 100% correct beeld.

2 Hoe maak je PDF-bestanden?

De meest gebruikte methode is d.m.v. het toevoegen van een (denkbeeldige) PDF-printer. Via het afdrukmenu van welke applicatie dan ook, stuur je de printopdracht naar de PDF-printer. In plaats van een afdruk wordt er een PDF-bestand gemaakt, die je per e-mail kunt versturen, op een website kunt publiceren of op een CD kunt branden. Je kan PDF met verschillende programma's maken, waaronder de bekendste adobe acrobat professional (niet gratis). De verdere uitleg gaat over het gratis programma PDFCreator.

3 Gratis programma PDFCreator

3.1 Inleiding

PDFCreator is een sharewareprogramma waarmee je de documenten van diverse programma's kunt omzetten naar PDF. Je kan zowel zwart-wit als kleur en van A4-formaat tot A0-formaat afdrukken.

De PDF documenten kan je dan lezen met de gratis Adobe Reader®.

Deze kun je downloaden op de website: www.adobe.be

Net zoals bij andere PDF-toepassingen, installeert PDFCreator een virtuele printerdriver die u bij het afdrukken selecteert, u kunt hiermee uit elk programma een PDF creëren. De stelregel is: als u kan afdrukken, kunt u een PDF-document maken. PDFCreator werkt relatief snel en produceert compacte PDF-bestanden.

In de opties van het programma kunt u de compatibiliteit van de PDF-bestanden met oudere Acrobat Readers instellen. U kunt ook de resolutie instellen. U kunt ook bepalen met welke kwaliteit beelden in een document bewaard worden en of een PDF versleuteld wordt. PDFCreator ondersteunt zelfs CMYK-kleurenruimtes.

Als je ze wil afdrukken kan je ze afgeven op diskette, CD of USB-stick.

Als de bestanden niet te groot zijn, maximum 5Mb kun je ze ook doormailen als bijlage.

3.2 Installeren van het programma

Eerst moet je het programma hebben. Je kan het downloaden van de volgende snelkoppeling:

http://surfnet.dl.sourceforge.net/sourceforge/pdfcreator/PDFCreator-0_8_1_AFPLGhostscript.exe

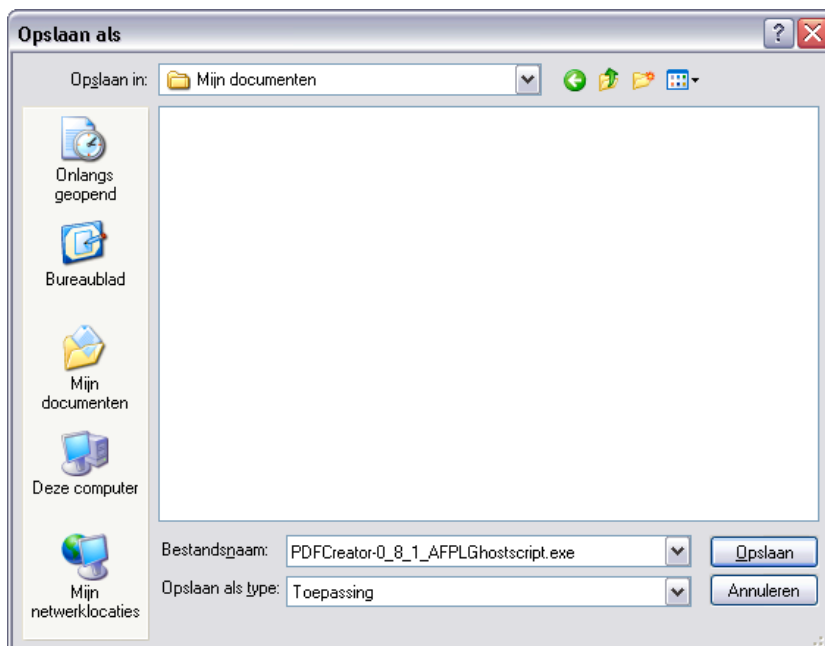
Als je op bovenstaande link geklikt hebt, krijg je onderstaand scherm:



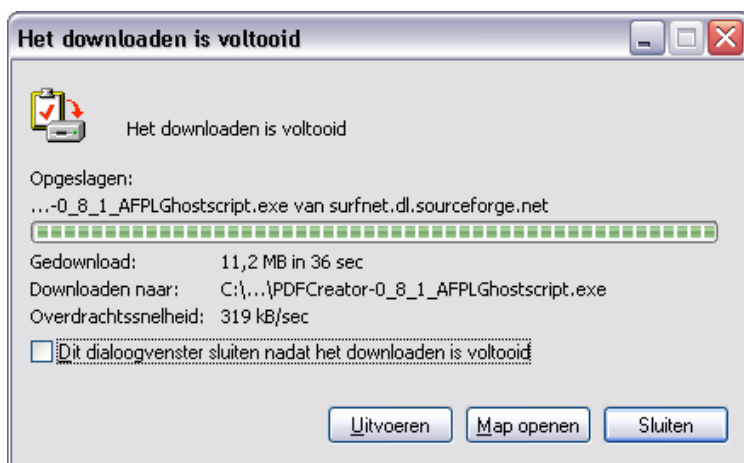
Klik hier op opslaan, dan word het bestand dat je nodig hebt voor de installatie opgeslagen op je computer.

(Je kan hier ook op Uitvoeren klikken, dan begint het programma zich al te installeren, maar dit is niet zo veilig.)

Kies een plaats, zodat je het eventueel later kunt terugvinden voor een herinstallatie.



Als je op Opslaan geklikt hebt, begint de computer het bestand te downloaden.



Als het downloaden voltooid is, kun je het programma installeren door op Uitvoeren te klikken.



Je krijgt een waarschuwing omdat het programma niet digitaal ondertekend is. Hier moet je nog eens bevestigen door op Uitvoeren te klikken.

Achtereenvolgens verschijnen onderstaande dialoogvensters waarin je de opties van het programma kunt instellen:



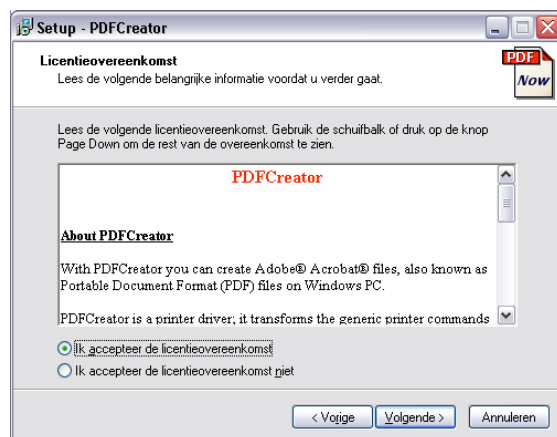
Tijdens het installeren kunt u kiezen voor een Nederlandstalige interface.

1. Welkom bij het installatieprogramma van PDFCreator



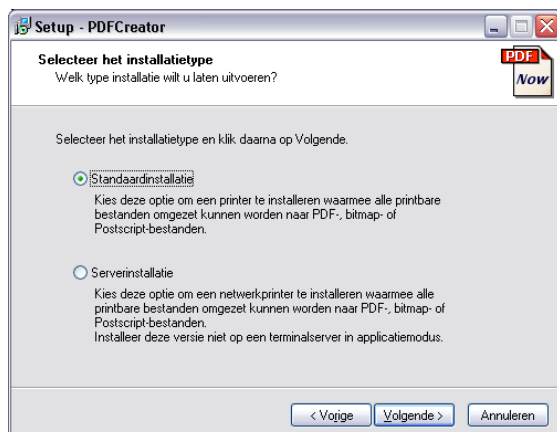
Klik op Volgende

2. Licentieovereenkomst



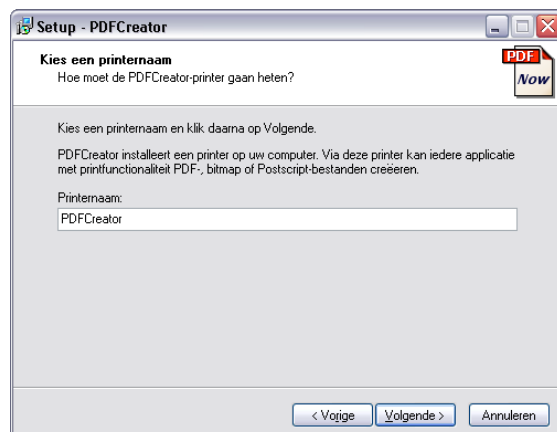
Selecteer, ik accepteer de licentieovereenkomst en klik dan op Volgende.

3. Selecteer het installatietype



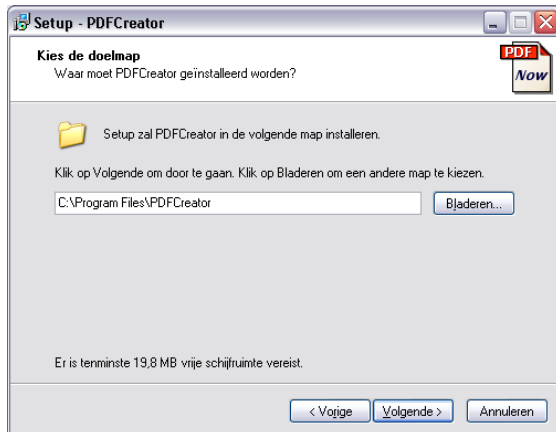
Selecteer Standaardinstallatie en klik dan op Volgende.

4. Kies een printer naam



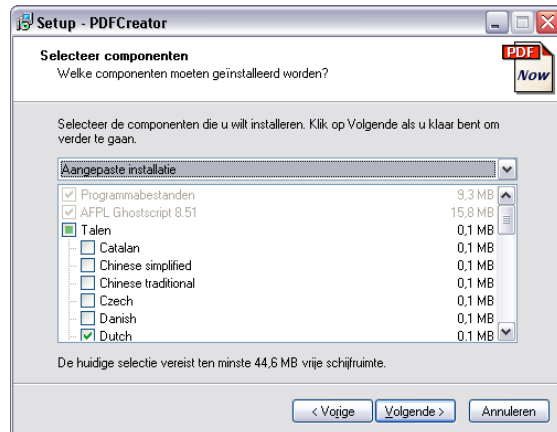
Laat de naam "PDFCreator" in het vak staan en klik op Volgende.

5. Kies de doelmap



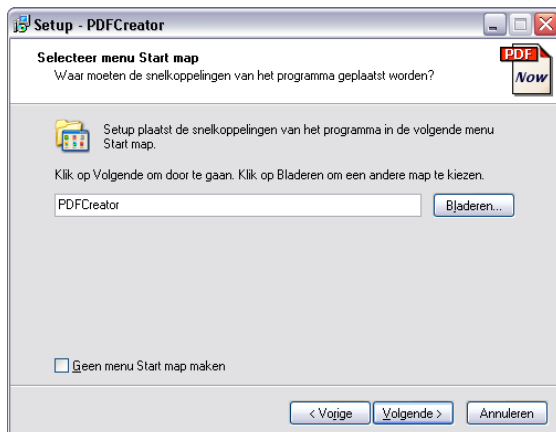
Meestal goed ingevuld. Je hoeft hier niets te wijzigen. Klik op Volgende.

6. Selecteer componenten



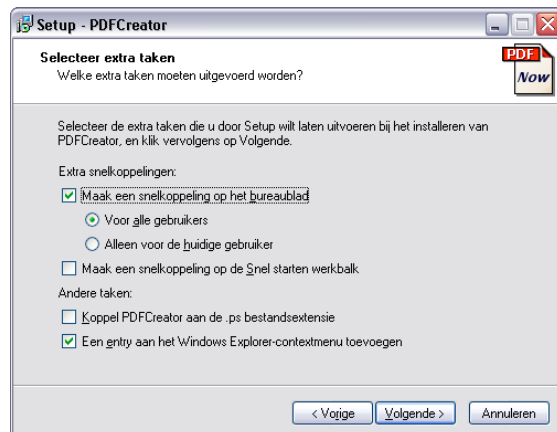
Normaal is dit allemaal al ingevuld, maar je kunt nog wijzigen. Klik op Volgende.

7. Selecteer menu Start map.



Meestal goed ingevuld. Je hoeft hier niets te wijzigen. Klik op Volgende.

8. Selecteer extra taken.



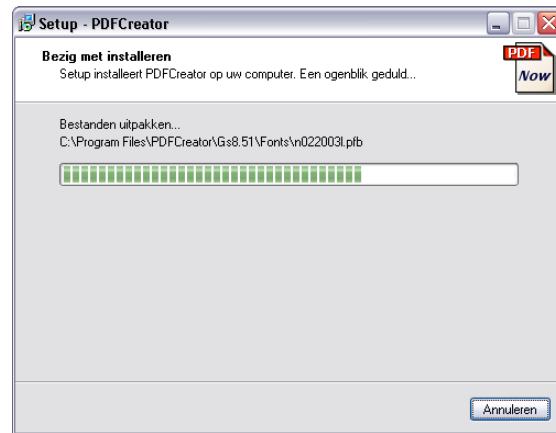
Normaal is dit allemaal al ingevuld, maar je kunt nog wijzigen. Klik op Volgende.

9. Het voorbereiden van de installatie is gereed.



Klik op Installeren.

10. bezig met installeren



Het programma wordt geïnstalleerd.

11. Setup heeft het installeren van PDFCreator voltooid.

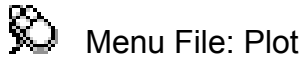


Het programma is geïnstalleerd. Klik op Voltoeien.

3.3 Het gebruik van het programma

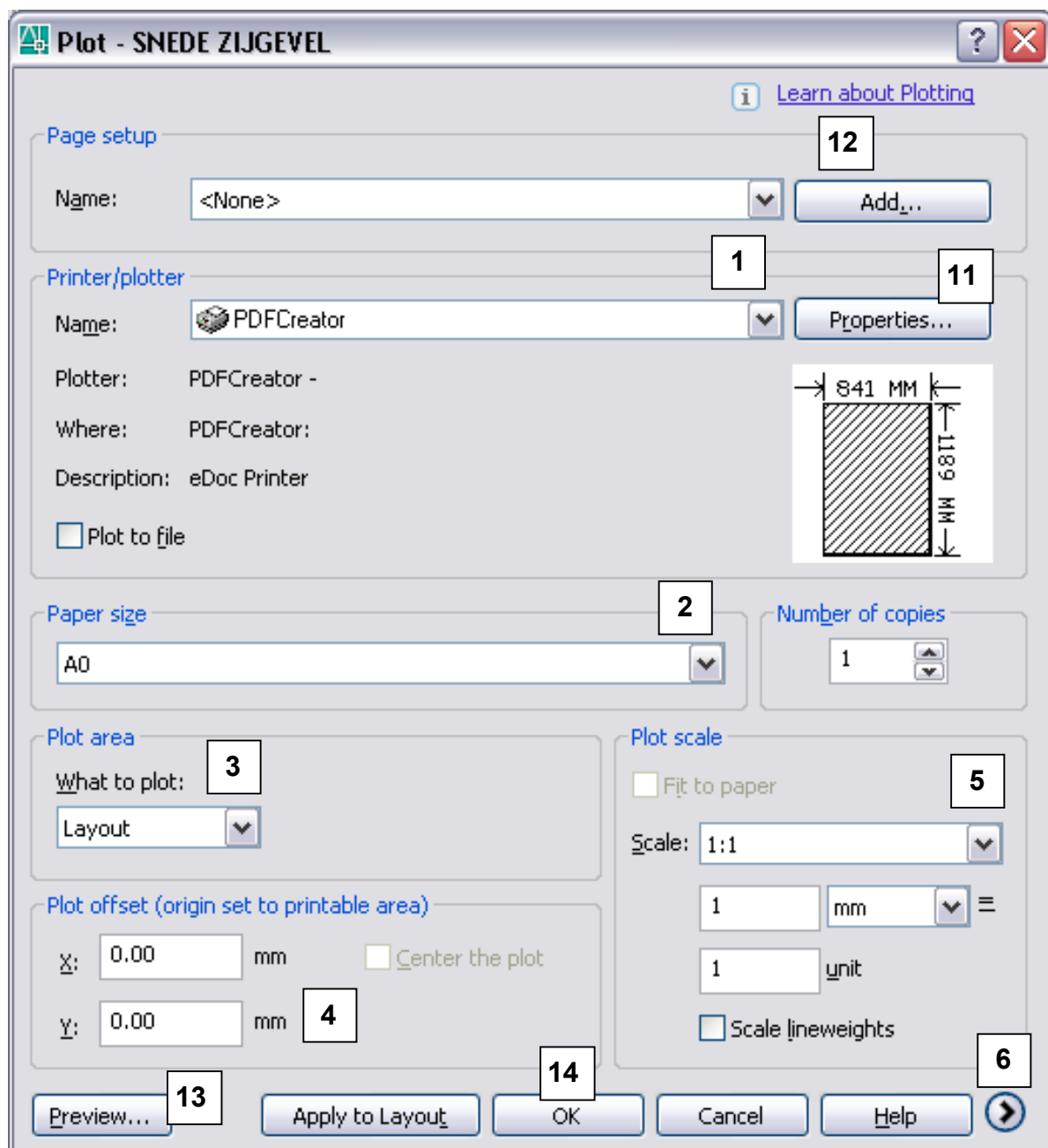
3.3.1 In Autocad 2005/2006:

Geef het commando om te printen, plotten:

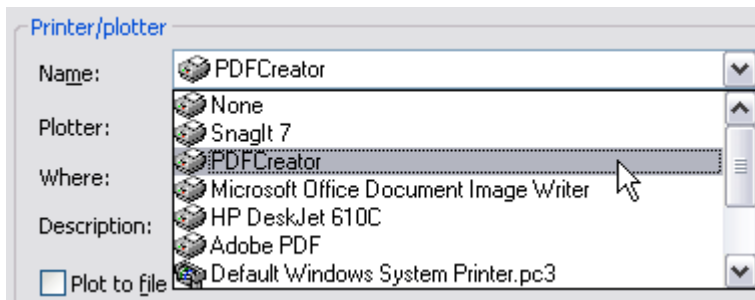


Snelmenu: Klik met de rechtermuisknop op het tabblad Model of op een layouttabblad en klik op Plot.

Vervolgens krijg je onderstaand dialoogscherm met instellingen:



- [1] Als er een printer geïnstalleerd is op het systeem dan moet u die hier kunnen selecteren. Kies hier voor de printer “PDFCreator”

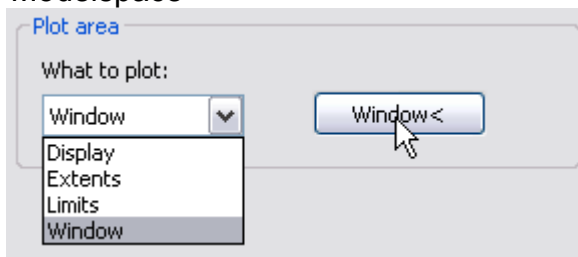


Plot to file: Je kan hier deze optie kiezen om een plotfile te maken, extensie van het bestand is .plt .

- [2] Hier kun je het papierformaat kiezen, A4, A3 ...A0.

- [3] Hier kun je het plotgebied selecteren.

Modelspace



Paperspace



Plot area:

- Display; zoals het op het scherm staat.
- Extents; de uitersten.
- Limits; op de voorafingestelde limieten: Limieten instellen doet u via het commando “limits” of via de pulldownmenu Format – Drawing Limits. Enkel in Modelspace.
- Window; hier kunt u zelf een venster bepalen rond hetgeen u wilt printen
- Layout; enkel in paperspace, de papiergrootte.

- [4] Plot Offset:

Hiermee geeft u een verplaatsing, positief of negatief, van het plotgebied vanuit de linkerbenedenhoek van het papier op. In een lay-out bevindt de linkerbenedenhoek van een opgegeven plotgebied zich onder aan de linkermarge van het papier.

Center the Plot : Hiermee worden automatisch de X- en Y-waarden berekend om de tekening op het papier te centreren.
X : Hiermee geeft u de plotoorsprong in de X-richting aan.
Y : Hiermee geeft u de plotoorsprong in de Y-richting aan.

[5] Plot scale

Scale:

Hiermee kunt u een standaardschaal kiezen
1:1, 1:2 enz...

Custom:

U kunt een aangepaste schaal maken door het
aantal millimeters (of inches) te typen dat gelijk
is aan het aantal tekeneenheden, units.

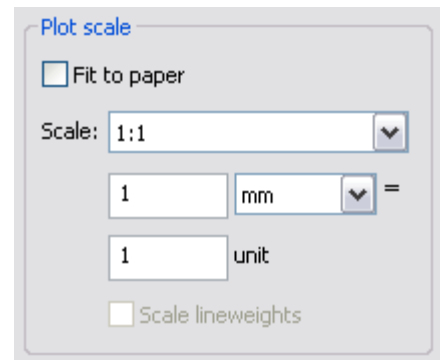
V.b. 1 mm = 2.5 unit (1:2.5)

Fit to paper:

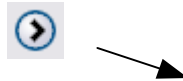
Het gekozen plotgebied wordt zodanig
verschaald zodat het passend op het gekozen
blad gaat.

Scale Lineweights:

Hiermee past u lijndikten in overeenstemming met de plotschaal aan.



[6] U kunt meer opties weergeven in het
dialoogvenster Plot door op de knop More
Options te klikken:

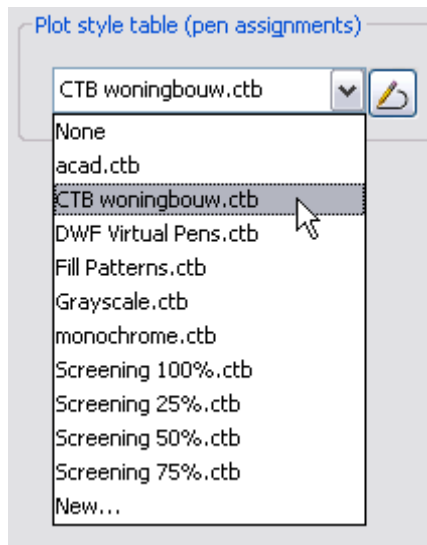


[7] Plot style table: plotstijl

Er zijn twee soorten plotstijlen. (af-
hankelijk van de gekozen template)

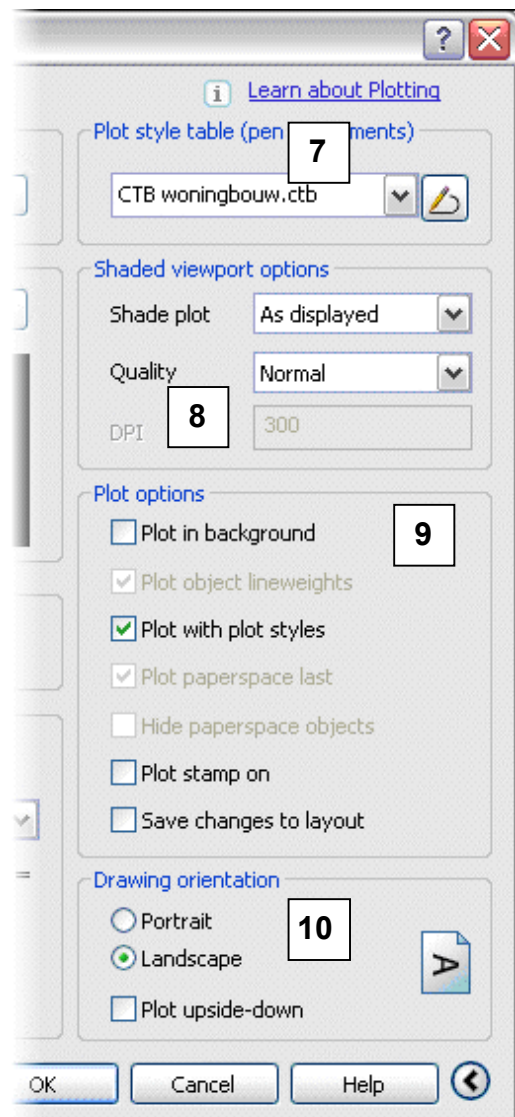
ctb: kleurafhankelijke plotstijl

stb: naamafhankelijke plotstijl



- acad.ctb: Drukt alles in de objectkleur, -lijntype en -lijndikte af.
- monochrome.ctb: Zoals acad.ctb maar alle lijnen worden zwart afgedrukt.
- grayscale.ctb: Zoals acad.ctb maar alle gekleurde lijnen worden in het grijs afgedrukt. De grijswaarde komt overeen met de objectkleur.
- New...: Hier kun je je eigen plotstijl aanmaken.

[8] Shaded Viewport Options



Shade Plot : Hiermee bepaalt u hoe aanzichten worden geplot. Als u deze instelling wilt opgeven voor een venster op het tabblad Layout, selecteert u het venster en klikt u vervolgens op Properties in het menu Tools.

Op het tabblad Model kunt u de volgende opties selecteren:

As Displayed: Hiermee worden objecten geplot zoals ze op het scherm staan.

Wireframe: Hiermee worden objecten in draadmodellen geplot.

Hidden: Bij het afdrucken worden verborgen lijnen niet weergegeven.

Rendered: Hiermee worden objecten geplot als gerenderde objecten.

Quality : Hiermee geeft u de resolutie op waarmee ingekleurde en gerenderde vensters worden geplot. De norm is DPI (dots per inch).

Draft: ≈ draadmodel

Preview: 150DPI

Normal: 300DPI

Presentation: 600DPI

Maximum: maximum dat het “afdrukapparaat” aankan.

Custom: kan je DPI zelf instellen.

[9] Plot Options

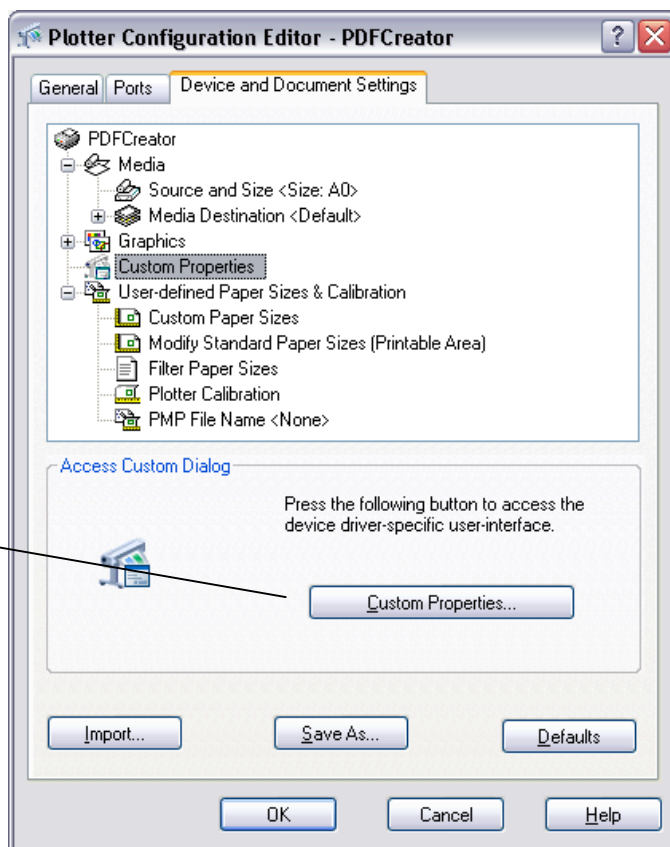
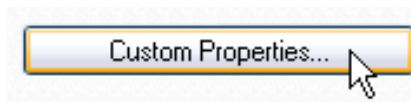
Hiermee geeft u opties op voor lijndikten, plotstijlen, ingekleurde plotterafdrucken en de volgorde waarin objecten worden geplot. Standaard staat de functie “Plot with Plotstyles” aangevinkt.

[10] Drawing orientation:

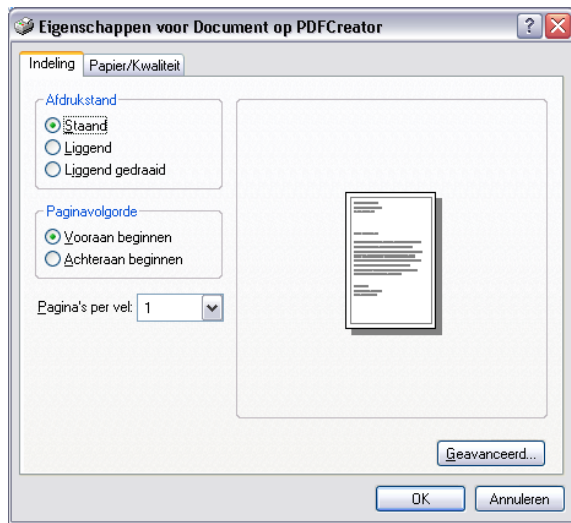
Oriëntatie van het blad;
portrait of landscape, upside-down.

[11] Properties:

Gaat over de instellingen van de gekozen printer, in dit geval de printer PDFCreator. Je krijgt nevenstaand scherm, waarin je kunt kiezen voor “Custom Properties” .

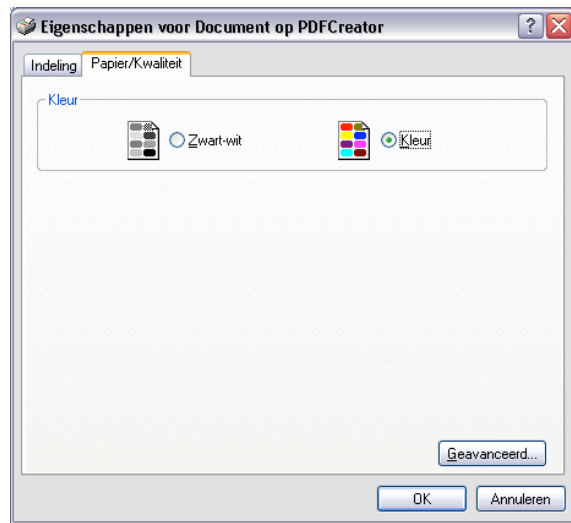


Tabblad Indeling



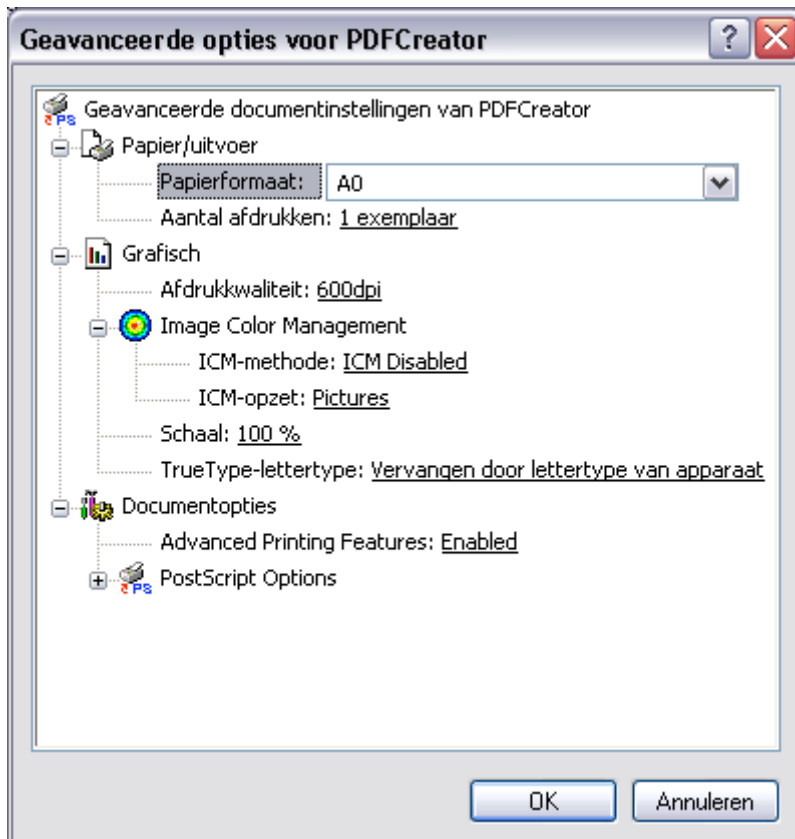
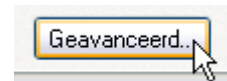
Keuzes voor Afdrukstand en
papiervolgorde

Tabblad Papier/Kwaliteit



Keuze voor Kleur.

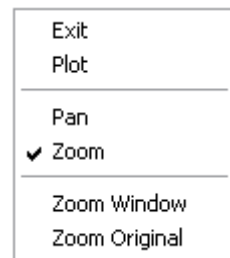
Bij beide tabbladen heb je de knop "Geavanceerd".
Daar kun je nog enkele grafische instellingen veranderen.
Bijvoorbeeld de afdrukkwaliteit en kleurenmanagement.



[12] **PREVIEW !**

De belangrijkste functie om papier, inkt en moeite te sparen !
Hiermee krijgt u onmiddellijk een “preview” van het te
verwachten resultaat.

Functie van de rechtermuisknop:



[13] Page Setup:

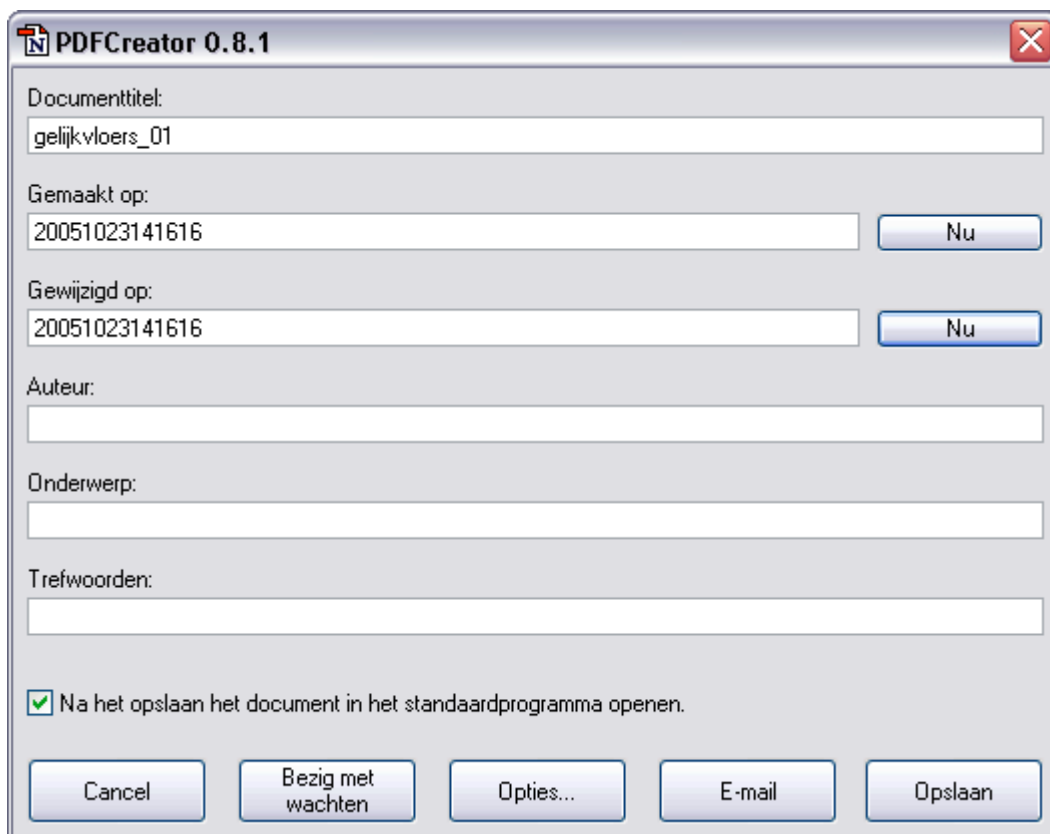
Geeft een lijst weer met alle benoemde en opgeslagen pagina-instellingen
(page setups) in de tekening.

Naam: Hiermee kunt u een pagina-instelling die eerder gemaakt is met Add
oproepen.

Add: Geeft het dialoogvenster Add Page Setup weer waarin u de actieve
instellingen in het dialoogvenster Plot in een pagina-instelling kunt opslaan. U
kunt de pagina-instellingen via de Page Setup Manager wijzigen.

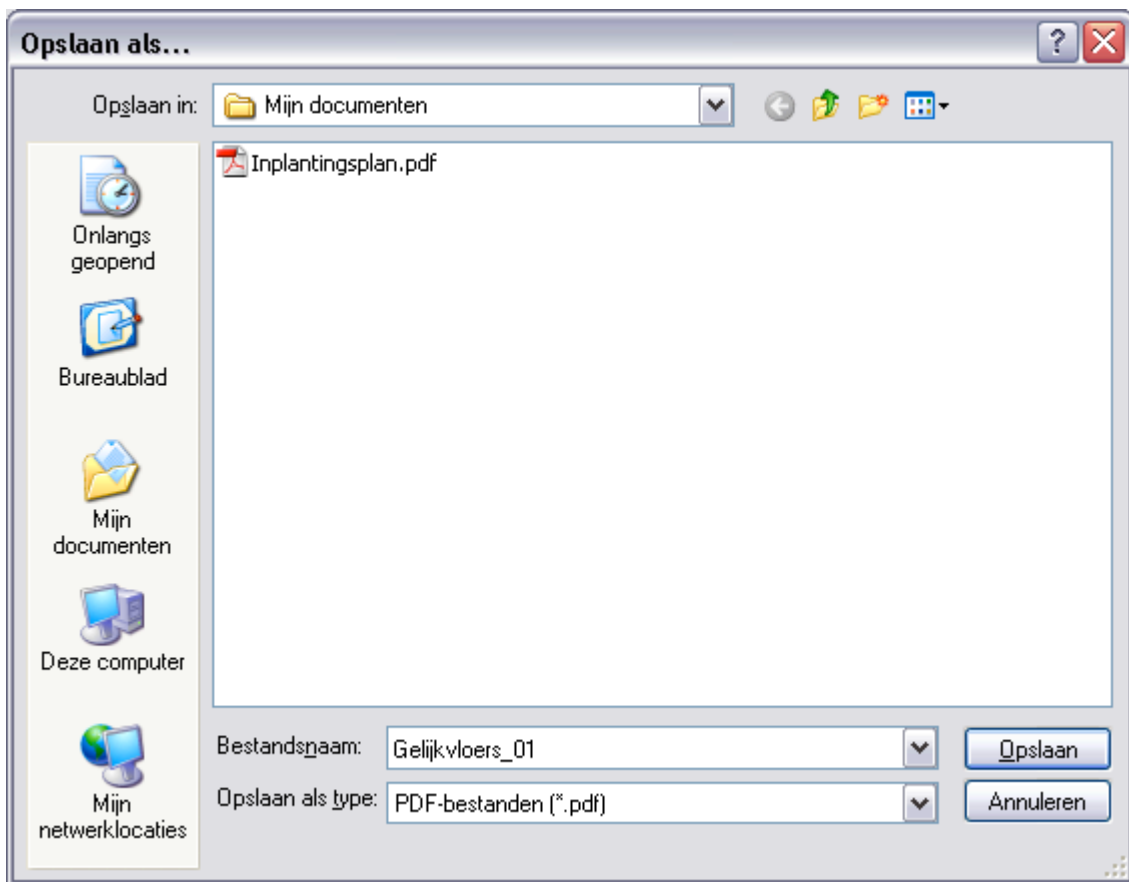
[14] Afdrukken:

Als je op OK drukt, word de tekening afgedrukt via PDFCreator naar een
pdf-bestand.



Je kan hier nog een paar documentvelden invullen, maar hoeft eigenlijk niet.
Je mag onmiddellijk op “Opslaan” drukken.

Als je op “Opslaan” gedrukt hebt, krijg je volgend dialoogvenster:



Hier moet je dus een map kiezen bij “Opslaan in: ” om het bestand achteraf terug te kunnen vinden.

Verder een “Bestandsnaam: “ invullen, het type in het vak “Opslaan als type: “ staat normaal op PDF-bestanden, en dan kun je op Opslaan drukken zodat je PDF-bestand gemaakt word.

Nu is je PDF-bestand gemaakt. Als je Adobe Reader® op je computer hebt staan, wordt het daarnet gemaakte bestand onmiddellijk in dit programma geopend, en kan je controleren of de PDF gemaakt is volgens jouw wensen.

Adobe Reader® kun je gratis downloaden op de website: www.adobe.be

Als je PDF goed is en niet te groot, kleiner dan 5MB, kun je het via e-mail doorsturen naar het volgende adres:

<mailto:klavertje-vier@cypers-printing.be>

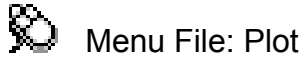
Je kunt het ook persoonlijk afgeven op diskette, CD, DVD of USB-stick op het volgende adres:

Klavertje Vier
Koning Albertstraat 108
3290 Diest



3.3.2 In Autocad 2000 tot 2004:

Geef het commando om te printen, plotten:



Menu File: Plot

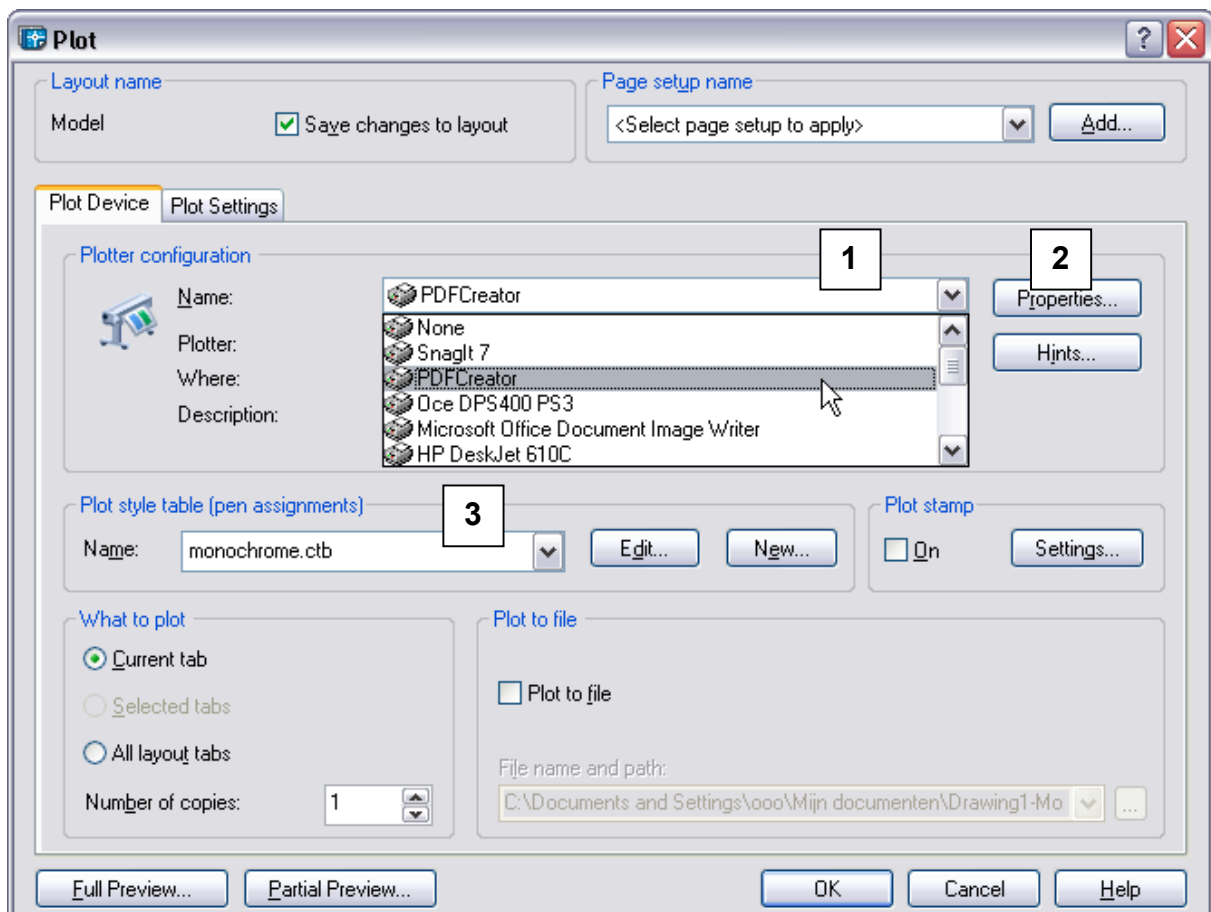
Snelmenu: Klik met de rechtermuisknop op het tabblad Model of op een layouttabblad en klik op Plot.

Vervolgens krijg je onderstaand dialoogscherm met instellingen.

Het dialoogscherm is verdeeld in twee tabbladen, Plot Device en Plot Settings.

Tabblad Plot Device:

Dit dient om je printer en plotstijl in te stellen.



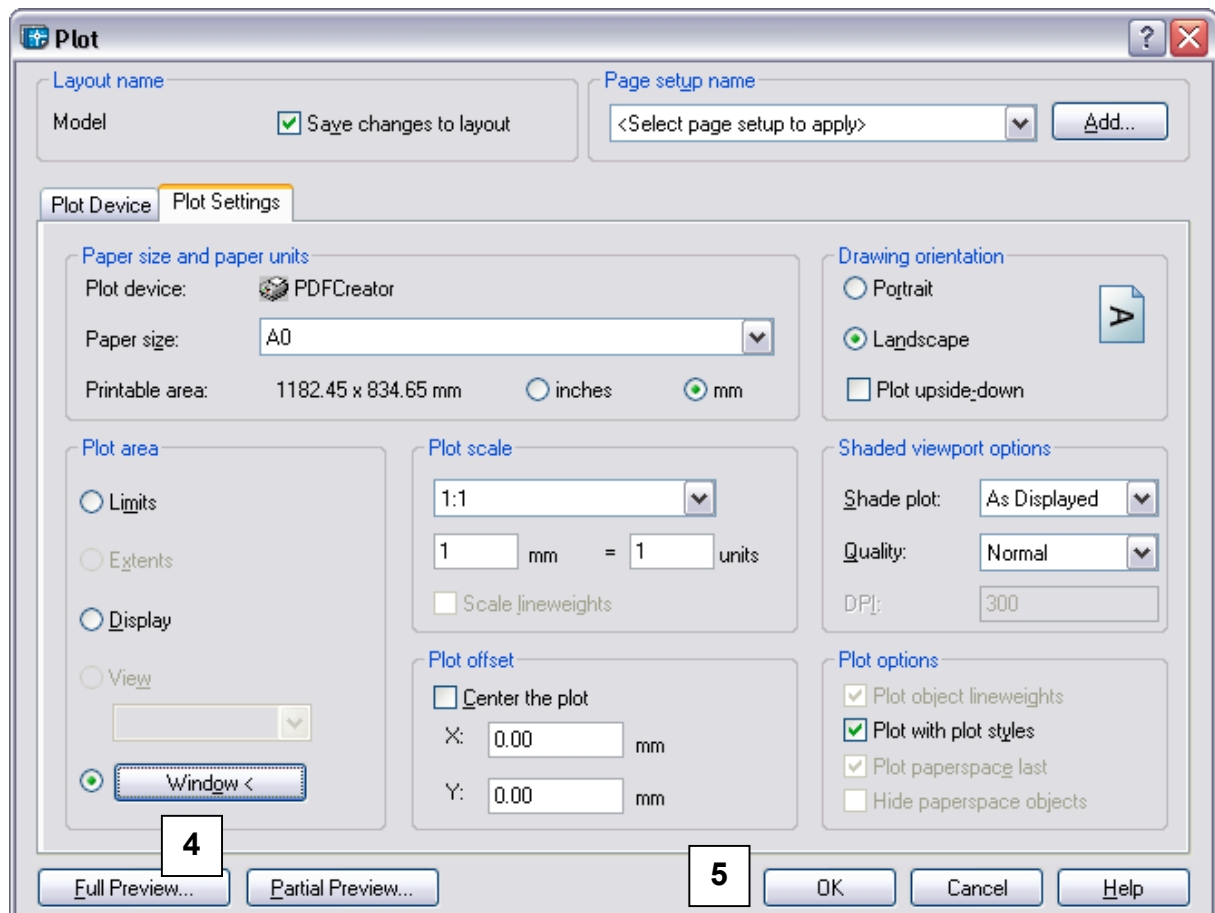
[1] Als er een printer geïnstalleerd is op het systeem, dan moet u die hier kunnen selecteren. Kies hier voor de printer “PDFCreator”

[2] Properties: Gaat over de instellingen van de gekozen printer, in dit geval de printer PDFCreator. Zie pagina’s 11 en 12.

[3] Plot style table: plotstijl

Tabblad Plot Settings:

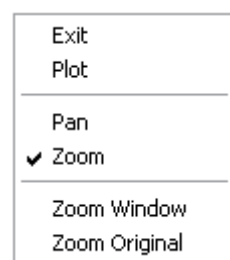
Dit dient om je afdruk in te stellen.



[4] PREVIEW !

De belangrijkste functie om papier, inkt en moeite te sparen !
Hiermee krijgt u onmiddellijk een “preview” van het te
verwachten resultaat.

Functie van de rechtermuisknop:



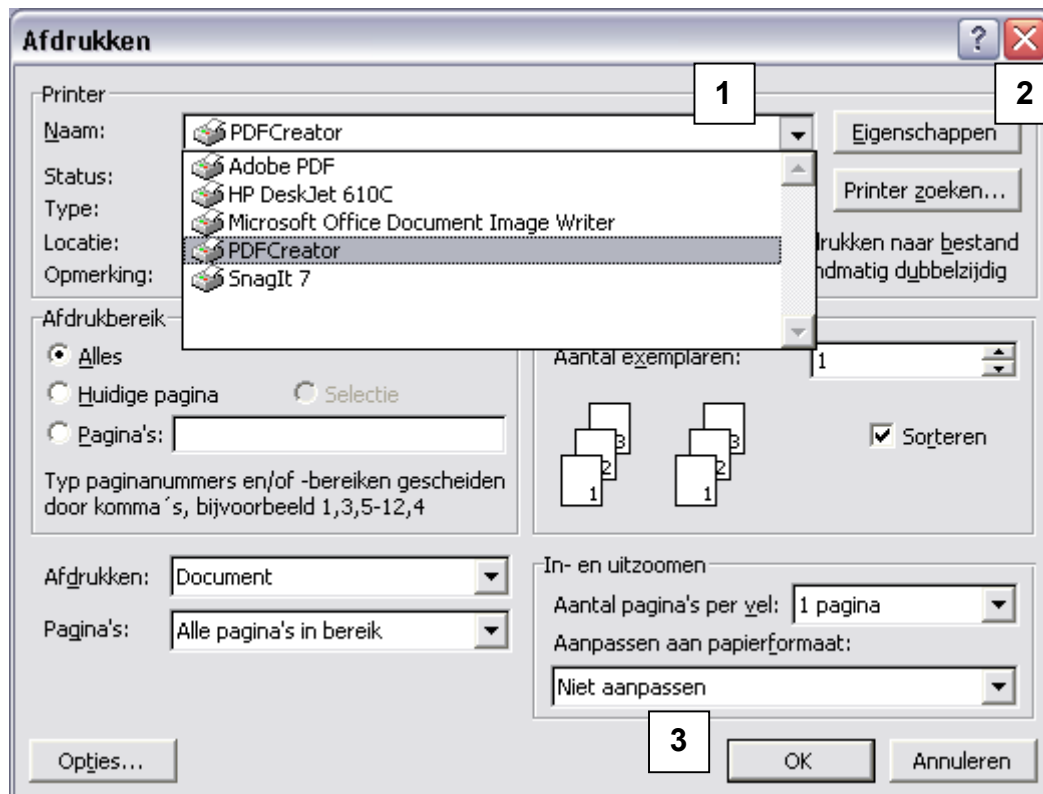
[5] Als alles goed is en je drukt op de knop OK wordt je PDF-bestand gemaakt, zie hiervoor op pagina's 13 en 14.

3.3.3 In Word of gelijkaardige programma's:

Geef het commando om te printen:

 Menu Bestand: Afdrukken

Vervolgens krijg je onderstaand dialoogscherm met instellingen:



- [1] Kies bij in het veld Printer, bij "Naam " voor de printer "PDFCreator".
- [2] Als je op de knop "Eigenschappen" drukt, kun je de printerinstellingen van PDFCreator wijzigen.
Zie pagina's 11 en 12.
- [3] Als alles goed is en je drukt op de knop OK wordt je PDF-bestand gemaakt, zie hiervoor op pagina's 13 en 14.

Links:

<http://surfnet.dl.sourceforge.net/sourceforge/pdfcreator/PDFCreator-0.8.1.AFPLGhostscript.exe>

<http://www.zdnet.be/downloads.cfm?id=49386>